



BILANCIO DI SOSTENIBILITÀ 2024

San Giovanni in Persiceto, 04/06/2025

INDICE

HIGHLIGHTS	4
LETTERA AGLI STAKEHOLDER	5
PROFILO E IDENTITÀ	7
LA NOSTRA STORIA.....	8
IL CONTESTO DI RIFERIMENTO	10
IL MODELLO DI BUSINESS.....	11
MISSION E VALORI DEL GRUPPO	13
ETICA ED INTEGRITÀ NEL BUSINESS.....	14
GOVERNANCE AZIENDALE.....	15
GOVERNANCE E STRUTTURA ORGANIZZATIVA.....	16
COMPLIANCE.....	17
PERFORMANCE ECONOMICHE E VALORE GENERATO.....	17
IL NOSTRO SISTEMA DI GESTIONE PER LA QUALITÀ CERTIFICATO	20
SISTEMA DI GESTIONE PER LA QUALITÀ	20
CERTIFICAZIONI DI SETTORE.....	21
IL PERCORSO DI SOSTENIBILITÀ.....	22
LA NOSTRA IDEA DI SOSTENIBILITÀ.....	23
ASSESSMENT ESG: VERSO UNA MAGGIORE CONSAPEVOLEZZA	23
CARBON FOOTPRINT: IL NOSTRO CONTRIBUTO AL CLIMATE CHANGE	23
ECOCALCOLATORE	23
STAKEHOLDER ENGAGEMENT	25
MATERIALITY ASSESSMENT	29
CONTRIBUTO ALLO SVILUPPO SOSTENIBILE.....	31
LA RESPONSABILITÀ SOCIALE.....	32
L'ORGANICO AZIENDALE.....	33
FORMAZIONE	36
WELFARE AZIENDALE E BENEFIT	37
LA SALUTE E LA SICUREZZA SUL LUOGO DI LAVORO E LA VALUTAZIONE DEI RISCHI.....	37
INFORTUNI SUL LAVORO E MALATTIE PROFESSIONALI	38
LA RESPONSABILITÀ AMBIENTALE.....	40
LA GESTIONE AMBIENTALE.....	41
LA GESTIONE DEI RIFIUTI	41
GESTIONE ENERGETICA ED EMISSIONI.....	43

SCOPE 1 e SCOPE 2	45
NOTA METODOLOGICA.....	47
PERIMETRO DI RENDICONTAZIONE.....	47
IL DOCUMENTO.....	47
I RIFERIMENTI UTILIZZATI.....	48
GRI STANDARDS.....	49
GRI CONTENT INDEX.....	49

HIGHLIGHTS

ANNO DI FONDAZIONE

1990



DIPENDENTI AL 31/12/2024

(100% A TEMPO INDETERMINATO)

30



ORE DI FORMAZIONE
EROGATE NEL 2024

1.661



VALORE ECONOMICO
GENERATO NEL 2024

€ 26 mln



CERTIFICAZIONI E
SISTEMI DI GESTIONE

Due Emme Pack Group
ISO 9001:2015
CERTIFICAZIONE FSC
CERTIFICAZIONE PEFC
ISO 14064-1:2018

EMISSIONI DI SCOPE 1 E
SCOPE 2 NEL 2024

215,34 tCO₂e



RIFIUTI NON PERICOLOSI
PRODOTTI NEL 2024

905 t



CONSUMI ENERGETICI
TOTALI NEL 2024

2.951 GJ



PARCO CLIENTI

+ 700



LETTERA AGLI STAKEHOLDER

GRI 2-22

Cari Stakeholder,

con entusiasmo vi presentiamo il **Bilancio di Sostenibilità** 2024, frutto del nostro impegno continuo per lo sviluppo di una cultura volta alla crescita sostenibile e responsabile.

Per essere valorizzata, la cultura ha bisogno di sostegno. Due Emme Pack Group lo sa bene. Sostegno di persone, che ricoprono un ruolo chiave per tramandarla, ma anche il sostegno di materiali adeguati alle necessità che si perseguono.

Se efficienza e qualità fanno da fondamenta per un'impresa solida, sono le idee, le sensibilità e i valori a fare la differenza ogni giorno, assicurandone il successo nel lungo periodo.

In un mondo spesso distaccato e spersonalizzato, focalizzato sul mero contenimento dei costi, abbiamo puntato sulla qualità senza compromessi e su una personalizzazione da boutique, ponendo il cliente al centro di tutte le fasi del processo produttivo. Il risultato, un'efficienza superiore in tutto il processo.

Alla base di tutto, le persone. Professionisti di alto livello, affiancati da una rete commerciale che fa della consulenza la propria missione. Uno staff altamente motivato, supportato da un ambiente di lavoro sano che sostiene una continua crescita e ne garantisce la sostenibilità. La crescente sensibilità verso tematiche come l'impatto ambientale e la responsabilità sociale d'azienda non sono più una variabile trascurabile, richiedono una concreta attenzione all'etica e alla trasparenza. Il coinvolgimento è la leva per alimentare e fare crescere la cultura della Sostenibilità in azienda. A distanza di un anno dalla pubblicazione del primo Bilancio di Sostenibilità abbiamo la certezza che il percorso intrapreso sia illuminante e rappresenti un'opportunità di confronto e di scambio di esperienze, di condivisione sui temi e sulle buone pratiche in ambito ambientale e sociale.

Unitamente al Report di sostenibilità, abbiamo elaborato la Carbon Footprint di Organizzazione (Impronta climatica) che ci consente di monitorare l'impatto dell'attività sull'ambiente, esprimendolo in termini di quantità di emissioni di gas serra.

Il cambio del sistema informatico avvenuto ad inizio anno oltre ad assorbire molte energie, ha richiesto diversi mesi per la piena funzionalità. Questo ha fatto sì che lo studio della Carbon Footprint di Prodotto quale riferimento per la quantificazione, il monitoraggio e la verifica delle emissioni di gas serra prodotte da un prodotto/servizio, sia stato posticipato di un anno. Il progetto sarà sviluppato in collaborazione con UNIBO, attraverso la rivisitazione dell'EcoCalcolatore, strumento accreditato che calcola gli impatti ambientali in base alla tipologia di carta utilizzata non solo in termini di emissioni ma anche di consumi idrici ed elettrici e di legname e sarà completato entro il 2025.

L'attenzione verso l'ambiente il sociale ed il territorio ci ha resi orgogliosi di sostenere il progetto *Più Carta Più Alberi*, che ha sfidato gli studenti di 17 scuole grafiche ad ideare una campagna pubblicitaria online e offline per sfatare i falsi miti sulla carta.

Il progetto vincente “Origama la Carta” realizzato dagli studenti dell’Istituto Aldini – Valeriani di Bologna, ha dato vita ad una campagna pubblicitaria vera e propria, con l’obiettivo di raccontare ai cittadini i valori di sostenibilità della carta, il piacere di usarla e l’importanza di fare la raccolta differenziata.

Su questo ultimo punto Due Emme Pack Group che da sempre ha fatto della sostenibilità un valore imprescindibile ed irrinunciabile del proprio fare impresa, continua ad investire risorse perché convinta della necessità di far maggior chiarezza sull’impatto che la produzione della carta ha sull’ambiente e sulla consapevolezza delle persone in generale.



PROFILO E IDENTITÀ

LA NOSTRA STORIA

GRI 2-6

Due Emme Pack Group S.r.l. è una realtà di eccellenza nel settore dell'industria cartaria e della cartotecnica, che unisce l'esperienza trentennale della storica **Due Emme Pack S.r.l.** - oggi completamente integrata nella nuova configurazione societaria - e il contributo della controllata **CRCART S.r.l.**, attiva dal 2018 e specializzata nella produzione di soluzioni personalizzate per il packaging di qualità.

Il marchio del Gruppo, rappresentato da un cubo che integra le iniziali dei fondatori, è il simbolo di una storia familiare che guarda al futuro, in cui **tradizione e innovazione** convivono per creare valore.



La storia del Gruppo inizia con la nascita di Due Emme Pack nel **1990** a San Giovanni in Persiceto (Bologna), azienda che si afferma rapidamente nel settore cartario, grazie al supporto offerto alle cartiere nel taglio da bobina a foglio e nell'impacco di carta.

Nel **1997**, Due Emme Pack amplia la propria offerta con il taglio a formato su carte riciclate per il settore editoriale, includendo poi anche carte patinate, uso mano, da edizione e prodotti cartotecnici, offrendo anche un servizio di consulenza e assistenza tecnica di alta qualità.

Durante il periodo **2008-2010**, il mercato cartario subisce una significativa contrazione, con numerose chiusure di cartiere e una conseguente riduzione dei consumi. In risposta a questa crisi finanziaria, Due Emme Pack adotta un approccio strategico e acquisisce clienti e nuove quote di mercato, superando così le difficoltà economiche del settore.

Nel **2014**, grazie ad un programma di formazione altamente qualificante rivolto alle risorse interne, Due Emme Pack potenzia produzione e ufficio commerciale, consolidando il proprio ruolo strategico tra produttore e cliente.

Tra il **2015** e il **2017**, amplia il sito produttivo con ulteriori 1500 mq coperti e rafforza il proprio posizionamento sul mercato, registrando un'importante crescita di clienti e fatturato.

Nel **2016** Due Emme Pack sviluppa il primo **Ecocalcolatore**, uno strumento digitale per calcolare e comunicare i benefici ambientali dell'uso di carta riciclata. Il progetto, realizzato in collaborazione con l'Università di Bologna, viene potenziato fino al rilascio del nuovo strumento nel **2018**, capace di fornire un'analisi chiara degli impatti ambientali delle carte offerte, sia riciclate che in fibra vergine da filiera certificata. Nel **2020**, grazie a questo progetto, **l'azienda viene premiata dalla Regione Emilia-Romagna come azienda innovatrice e responsabile.**



Nel **2018** nasce **CRCART** a Sala Bolognese (Bologna), frutto dell'esperienza pluriennale di Due Emme Pack, con l'obiettivo di generare valore aggiunto lungo la filiera del

packaging. L'azienda si configura come un centro specializzato nel **taglio e nella modellazione del cartone**, in grado di trasformare qualsiasi idea in una soluzione di imballaggio personalizzata.

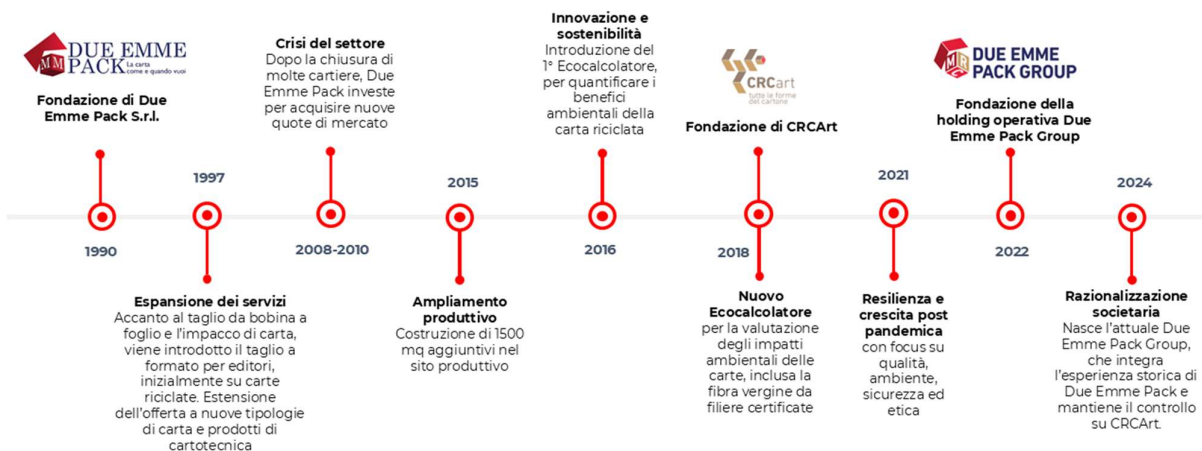
Nel **2021**, nonostante le difficili sfide del periodo pre e post pandemico, Due Emme Pack e CRCART consolidano la propria identità e si confermano come partner di riferimento per i propri clienti.

Guidate da solidi pilastri strategici - qualità dei prodotti e dei servizi, attenzione all'ambiente, sicurezza sul lavoro e un forte impegno etico - le aziende Due Emme Pack e CRCART hanno posto nel 2022 le basi per la nascita di **Due Emme Pack Group**, inizialmente costituita come holding operativa.

Nel dicembre **2024**, nell'ambito di un più ampio processo di razionalizzazione societaria, è stata realizzata un'operazione di fusione inversa, che ha visto la controllata Due Emme Pack incorporare la holding Due Emme Pack Group. Da questa operazione nasce un'unica entità che mantiene la funzione di capogruppo, prosegue nel controllo della società CRCART e assume la nuova denominazione di **Due Emme Pack Group S.r.l.**, confermando la volontà di rafforzare l'identità del Gruppo.

Questa operazione rappresenta un nuovo passo strategico volto a **ottimizzare la struttura societaria**, garantendo al tempo stesso **continuità operativa, valorizzazione delle competenze interne e coerenza con i valori aziendali** sviluppati in oltre trent'anni di esperienza.

Oggi Due Emme Pack Group è una vera e propria **Boutique della Carta**: un ambiente dove creatività, competenza e attenzione al dettaglio si fondono per dare forma a progetti unici.



IL CONTESTO DI RIFERIMENTO

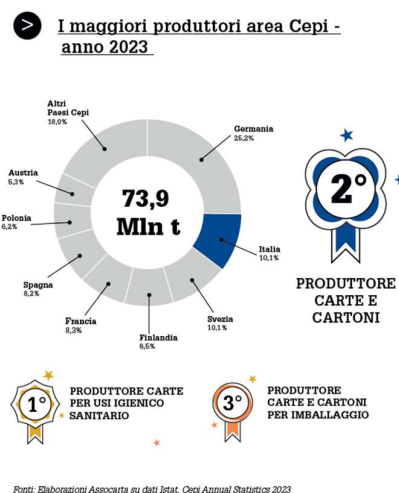
Dopo le difficoltà registrate nel 2023, segnato da un generalizzato rallentamento della domanda e da un contesto economico incerto, l'industria cartaria italiana ha mostrato **segnali di ripresa nel 2024**¹. Nei primi sette mesi dell'anno, la produzione nazionale è cresciuta del **7%** rispetto allo stesso periodo dell'anno precedente, pur restando ancora distante dai livelli registrati nel periodo pre-pandemico.

L'analisi per comparti evidenzia un miglioramento generalizzato: le carte e cartoni per imballaggio hanno segnato un incremento del 2,8%, le carte per usi igienico-sanitari del 7%, le carte per usi grafici un significativo +26,2%, mentre le altre specialità sono cresciute del 4%. Tuttavia, nonostante la ripresa dei volumi, il fatturato è stimato in lieve calo rispetto allo stesso periodo 2023 (-1,8%), a causa dell'adeguamento dei prezzi di vendita a una domanda ancora debole.

Infatti, nel primo semestre 2024, la **domanda** interna di prodotti cartari è **aumentata** del **5,4%** rispetto allo stesso periodo del 2023, ma si mantiene ancora su livelli storicamente contenuti, appena superiori a quelli di fine anni '90 e inferiori al periodo 2018-2022. Una quota crescente della domanda interna è stata soddisfatta da prodotti esteri: nel primo semestre, le **importazioni** hanno raggiunto il **55,1%** della domanda nazionale, un livello mai registrato prima. Allo stesso tempo, si osserva una crescente vocazione all'**export**, con il **45,7%** della produzione nazionale destinata ai mercati esteri. Tale orientamento internazionale è confermato anche dal fatto che oltre il 50% del fatturato del settore deriva dalle vendite oltre confine.

I dati più recenti disponibili confermano il **ruolo strategico dell'Italia in Europa**, in quanto si è posizionata al **secondo posto** tra i produttori europei di carta nel 2023, distinguendosi per l'elevato utilizzo di materie prime certificate FSC e PEFC (90% delle fibre utilizzate) e riciclate (il 70% delle fibre impiegate). Tuttavia, il settore continua ad affrontare criticità legate al costo elevato dell'energia e delle materie prime, che ne minano la competitività rispetto ad altri paesi europei.

Nonostante i segnali di ripresa registrati nel 2024, l'industria cartaria italiana resta esposta a vulnerabilità strutturali, in primis i costi energetici elevati e l'aumento della concorrenza estera. Ciononostante, in Italia il settore si conferma ai primi posti a livello europeo, grazie alla sua vocazione all'export, all'impiego di materie prime sostenibili e alla capacità di adattamento delle imprese.



¹ Centro Studi Assocarta. *Speciale congiuntura MIAC 2024*. Ott. 2024, Assocarta

IL MODELLO DI BUSINESS

Chi si affida a Due Emme Pack Group vive l'esperienza di trovarsi nella "Boutique della Carta", dove grazie ad un trattamento unico ed esclusivo può realizzare i propri progetti.

Il Gruppo si distingue come partner attento e affidabile, focalizzato sulle necessità di ciascun cliente in ogni fase del processo produttivo, dall'ordine alla consegna del prodotto finito. Questo livello di attenzione e cura è possibile grazie ad una costante attività interna di **Ricerca e Sviluppo**. Attraverso l'impegno posto in quest'area, la qualità dei prodotti viene costantemente migliorata e l'organizzazione interna ottimizzata. Il Gruppo è così in grado di garantire efficienza, innovazione e un adattamento rapido alle esigenze di mercato.

La sua forza risiede in una squadra qualificata di collaboratori, che non solo possiedono competenze tecniche avanzate, ma sono anche fortemente motivati e animati da un profondo senso di appartenenza. Ogni membro del team crede fermamente nella filosofia aziendale e la trasmette quotidianamente ai clienti attraverso **servizi di consulenza qualificata**.

Le categorie di clienti a cui Due Emme Pack Group rivolge i propri prodotti e servizi includono **editori, stampatori offset e digitali, aziende cartotecniche e imprese che necessitano di soluzioni di packaging su misura**. Attualmente, il Gruppo serve **oltre 700 clienti**, con una rotazione media mensile di 300 clienti, a dimostrazione dell'affidabilità e della solidità della sua proposta.

Le soluzioni offerte dal Gruppo comprendono:

- Per il settore cartario: taglio a formato ottimizzato su carte patinate, carte uso mano, carte da edizione, carte riciclate e altri supporti destinati alla stampa e alla cartotecnica.
- Per il settore del packaging: taglio e modellazione di cartone in formati personalizzati, finalizzati alla realizzazione di imballaggi resistenti, creativi e sostenibili.

L'offerta si articola così in prodotti cartari di vario tipo, con diverse destinazioni d'uso:

Carte patinate

Le carte patinate trasformate da Due Emme Pack Group sono ottenute con materie prime certificate FSC e PEFC; di seguito le varie tipologie di carte patinate:

- Linea Creator
- Linea Magno
- Linea Prima Silk

Carte uso mano

La Carte uso mano, utilizzate per le produzioni di saggi e romanzi, derivano anch'esse da materie prime certificate FSC e PEFC e si distinguono in cinque linee:

- Linea Offset Premium
- Linea Natural Extra White
- Linea Magno Natural
- Linea Offset Standard
- Linea Plus 16 ISO

Carte da edizione

Le carte da edizione, utilizzata per stampare libri o cataloghi, constano di cinque linee di prodotto certificate FSC e PEFC:

- Linea Coral Book
- Linea Bio Top 3
- Linea Book Cream/White
- Linea View Matt
- Linea TRND

Carte riciclate

Le carte riciclate, certificate FSC, si suddividono in due linee contraddistinte dalla percentuale di materia prima:

- Linea Pure Offset (100% fibre riciclate)
- Linea Lenza Top (100% fibre riciclate)

Prodotti di packaging e di cartotecnica

Le carte Monopatinate e i cartoncini sono parte della produzione di Packaging e Cartotecnica del Gruppo con certificazioni FSC e PEFC:

- Linea Pergraphica,
- Carte Naturali,
- Carte Naturali riciclate al 100%,
- Carte Monopatinate,
- Cartoncini pasta legno e pura cellulosa,
- Cartoncini riciclati e retro kraft,

- Cartoncini retro Kraft alimentare.

Servizi di Assistenza e consulenza qualificata

Oltre ai prodotti sopra elencati, Due Emme Pack Group eroga servizi di:

- **Assistenza tecnica di alta qualità**, grazie alla collaborazione con i principali produttori di carte;
- **Consulenza qualificata** per guidare i clienti nella scelta della carta più adatta alle esigenze e alle idee proposte;
- **Servizio di consegna tempestivo** al cliente, entro 96 ore dalla ricezione dell'ordine, garantendo anche consegne dirette sia a foglio che in bobina;
- **Taglio su formato ottimizzato**, metodo che contraddistingue l'azienda in quanto garantisce alla clientela un evidente risparmio economico e dimostra la massima attenzione al contenimento degli sprechi.

MISSION E VALORI DEL GRUPPO

*“Essere un’azienda unica in cui le persone sono orgogliose di appartenere e contribuire perché tutti i giorni crescono professionalmente e causativamente **condividendo i valori della determinazione, responsabilità, disciplina, reciprocità e meritocrazia** per favorire ai nostri clienti l’esperienza esclusiva della Boutique dando forma alle loro idee attraverso soluzioni di taglio a formato di carta e cartone su prodotti continuativi”*

Figura 1 - I NOSTRI VALORI



ETICA ED INTEGRITÀ NEL BUSINESS

GRI 2-16 | GRI 2-26

Nel corso del 2023, Due Emme Pack Group, ha redatto e approvato il proprio **Codice Etico**, il quale rappresenta un pilastro essenziale per la conduzione efficiente ed etica del business. Il documento evidenzia **l'impegno concreto** del Gruppo nel mantenere l'eccellenza etica, la responsabilità sociale e la sostenibilità al centro della gestione organizzativa e nelle attività quotidiane, garantendo che ogni decisione ed azione rifletta i valori fondamentali.

I principi fondamentali che compongono il **Codice Etico** dell'azienda sono:

- Rispetto e conformità delle leggi vigenti nei paesi in cui si opera
- Dignità ed uguaglianza estesa a tutto il personale
- Integrità di business
- Tracciabilità delle operazioni attuate
- Sicurezza e salute dei lavoratori
- Professionalità e collaborazione costante
- Prevenzione della corruzione
- Riservatezza delle informazioni
- Tutela dei marchi e dei brevetti
- Tutela dell'ambiente
- Contrasto dei fenomeni di frode e contrabbando
- Tutela delle segnalazioni di illeciti

Il Gruppo garantisce il rispetto di tutti i diritti fondamentali del lavoro, inclusa l'abolizione del lavoro minorile e forzato, l'assenza di discriminazione e la libertà di associazione. Inoltre, si impegna a utilizzare materie prime da gestione sostenibile e a non approvvigionarsi da fonti controverse. Così facendo si assicurano condizioni di lavoro sicure e rispettose per tutti i lavoratori ed una gestione del business virtuosa.

GOVERNANCE AZIENDALE

GOVERNANCE E STRUTTURA ORGANIZZATIVA

GRI 2-9 | GRI 2-28 | GRI 405-1

Due Emme Pack Group S.r.l., con sede legale a San Giovanni in Persiceto (BO), è la società capogruppo che detiene il 100% delle quote di CRCART S.r.l., esercitandone il controllo. Il capitale sociale di Due Emme Pack Group S.r.l., interamente versato, ammonta a 80.000 euro.

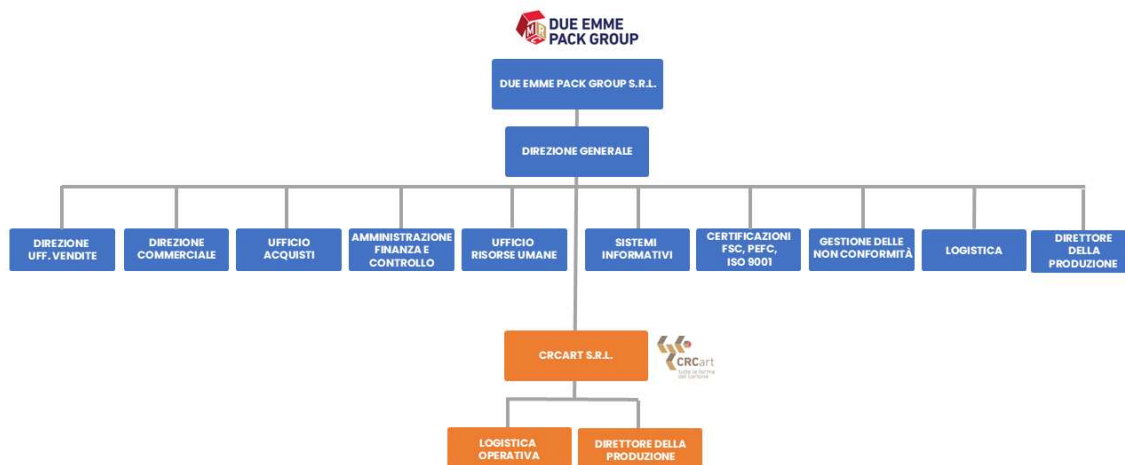
STRUTTURA SOCIETARIA



Due Emme Pack Group S.r.l. è guidata dal sig. Massimiliano Marchesini, principale socio della società, che ricopre il ruolo di **Amministratore Unico** dal 23 giugno 2009, con mandato a tempo indeterminato e valido fino a revoca. In tale funzione, detiene tutti i poteri di ordinaria e straordinaria amministrazione, come previsto dallo statuto societario. Oltre a questo incarico, il sig. Marchesini svolge un ruolo analogo anche presso la controllata **CRCART S.r.l.** L'Amministratore Unico ha un'età superiore a 50 anni.

L'organigramma riportato di seguito rappresenta la **struttura organizzativa** del Gruppo. Il modello riflette un'organizzazione integrata, dove la Capogruppo coordina le funzioni centrali sotto la Direzione Generale, mentre CRCART mantiene una propria struttura logistica e produttiva.

ORGANIGRAMMA



COMPLIANCE

GRI 2-27

Nel corso dell'esercizio 2024, così come nel biennio precedente, non si sono verificati casi significativi di mancato rispetto delle leggi e/o delle normative in materia economica, ambientale e sociale.

Non sono state ricevute sanzioni monetarie né sanzioni non monetarie, ossia eventuali restrizioni imposte da governi, autorità di regolamentazione o enti pubblici sulle operazioni o attività dell'organizzazione. Analogamente, alla data di redazione del presente Report di Sostenibilità, non sono in essere contenziosi.

PERFORMANCE ECONOMICHE E VALORE GENERATO

GRI 201-1 | GRI 204-1

Attraverso le proprie attività, ogni impresa contribuisce alla crescita economica e sociale dei territori in cui opera, instaurando relazioni stabili con una pluralità di stakeholder: dipendenti, collaboratori, fornitori, istituzioni finanziarie, pubbliche amministrazioni e comunità locali.

Il valore economico generato e successivamente distribuito rappresenta un indicatore della capacità di una azienda di produrre ricadute positive sul sistema socioeconomico, sostenendo l'occupazione, attivando filiere e contribuendo al funzionamento di servizi e istituzioni.

In un contesto in cui alle imprese è richiesto di rendere conto non solo dei risultati economici, ma anche del proprio contributo al benessere collettivo, la capacità di creare e distribuire valore in modo ampio ed equilibrato diventa un elemento chiave dell'impatto positivo generato sul territorio.

Nel presente paragrafo si riporta il prospetto che evidenzia il valore generato e distribuito dall'azienda agli stakeholder, elaborato sulla base del conto economico di Due Emme Pack Group e CRCART nel periodo di riferimento del presente report.²

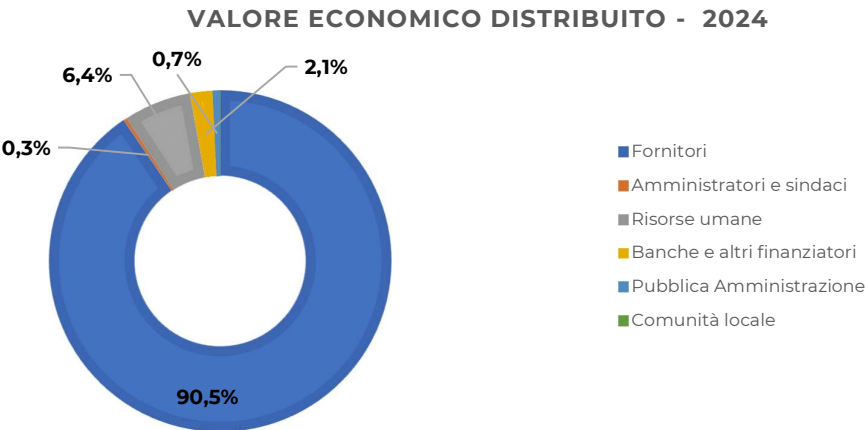
Il **valore economico generato e ricevuto** si riferisce al valore dei ricavi derivanti dalla vendita di prodotti finiti e la quota parte degli altri ricavi ricevuti dalla Pubblica Amministratore, destinati a rafforzare le attività di investimento dell'azienda.

Il **valore economico distribuito** aggrega i costi sostenuti, riclassificati per categoria di stakeholder. Infine, il **valore economico trattenuto** rappresenta la differenza tra il valore economico generato e distribuito, ed è costituito dagli ammortamenti dei beni materiali e immateriali, gli accantonamenti, le riserve, gli utili e la fiscalità anticipata/differita, oltre al valore generato e distribuito non allocabile rispetto agli stakeholder.

² Si precisa che i dati riportati non presentano un perimetro omogeneo nei tre esercizi considerati: per il 2022 e il 2023 i valori si riferiscono esclusivamente alla società Due Emme Pack Group (all'epoca denominata Due Emme Pack), mentre per il 2024 il perimetro di rendicontazione è stato esteso a includere anche la controllata CRCART.

Nel 2024 il Gruppo ha generato un **valore economico pari a euro 26.036.581**, mentre il **valore economico distribuito** si attesta ad euro **24.218.971**, corrispondente al 93% del valore generato.

Dal grafico a torta, che fa riferimento al valore economico distribuito nel 2024, si denota che il **90,5% del totale distribuito è stato destinato alla categoria dei fornitori e il 6,4% è stato distribuito alla categoria delle risorse umane.**



Di seguito si riporta la ripartizione del valore economico generato e distribuito tra i vari stakeholder, in conformità con quanto richiesto dagli standard GRI:

Valore economico direttamente generato e distribuito	2022	2023	2024
Valore economico generato e ricevuto	30.674.033	23.409.071	26.036.581
Valore economico generato	30.603.021	23.349.106	25.994.809
Valore economico ricevuto	71.012	59.965	41.772
Valore economico distribuito	32.453.486	23.898.475	24.218.971
Fornitori	30.445.055	22.173.376	21.911.882
Amministratori e sindaci	100.633	111.911	77.241
Risorse umane	993.702	975.468	1.538.121
Banche e altri finanziatori	249.529	431.914	515.873
Pubblica Amministrazione	653.964	203.198	165.754
Comunità locale	10.602	2.608	10.100
Valore economico trattenuto	-1.779.453	-489.403	1.817.610

Per maggiore completezza e chiarezza espositiva, si evidenzia di seguito la riconciliazione tra il valore trattenuto e il risultato netto del periodo dal bilancio:

Prospetto di riconciliazione con il bilancio di esercizio (€)	2022	2023	2024
Valore economico trattenuto	-1.779.453	-489.403	1.817.610
Valore economico non allocato	-3.283.331	-738.945	1.766.316
2) variazioni delle rimanenze di prodotti in corso di lavorazione, semilavorati e finiti	-6.761.438,3	-7.808.850	17.762
5) altri ricavi e proventi, con separata indicazione dei contributi in conto esercizio di cui altri	-117.103,02	-2.587	-
7) Costi per servizi	36.726	33.462	-
10 a) ammortamento delle immobilizzazioni immateriali	28.701	48.720	-9.439
10 b) ammortamento delle immobilizzazioni materiali	185.940	171.786	115.775
10 d) svalutazioni dei crediti compresi nell'attivo circolante e delle disponibilità liquide	15.946	8.088	107.486
11) variazioni delle rimanenze di materie prime, sussidiarie, di consumo e merci	3.295.828	6.758.069	146.614
14) Oneri diversi di gestione	32.070	52.368	7.241
Utile d'esercizio	1.503.877	249.542	51.294

IL NOSTRO SISTEMA DI GESTIONE PER LA QUALITÀ CERTIFICATO



Il Sistema di Gestione certificato secondo la norma **ISO 9001** attesta la capacità di Due Emme Pack Group di gestire in modo efficace i processi aziendali, assicurando alti standard qualitativi nei prodotti e servizi offerti. La certificazione comprende attività fondamentali quali la valutazione costante dei feedback dei clienti, il monitoraggio dei processi produttivi e l'implementazione di azioni di miglioramento continuo per soddisfare - e possibilmente superare - le aspettative del cliente. L'azienda è certificata ISO 9001 dal 2009 con ultimo rinnovo nel 2024³.

SISTEMA DI GESTIONE PER LA QUALITÀ

La qualità di un'azienda è il pilastro su cui si fonda la sua reputazione e la sua capacità di competere efficacemente nel mercato. Non si tratta solo di garantire prodotti e servizi eccellenti, ma anche di instaurare processi interni solidi, di promuovere un ambiente di lavoro sicuro e motivante e di adottare pratiche sostenibili e responsabili. La qualità aziendale si riflette in ogni aspetto dell'organizzazione, dall'innovazione tecnologica alla gestione delle risorse umane, passando per l'attenzione alla soddisfazione del cliente e l'impegno verso la comunità.

Due Emme Pack Group, certificata secondo la norma ISO 9001 per il Sistema di Gestione della Qualità, opera sulla base di un Manuale della Qualità che detta i criteri e gli obiettivi per una gestione aziendale efficace e coerente. Il manuale formalizza l'impegno dell'organizzazione per lo sviluppo strutturato e il miglioramento costante del Sistema di Gestione della Qualità.

La Direzione di Due Emme Pack si assume infatti la responsabilità diretta dell'efficacia del Sistema di Gestione per la Qualità, garantendo che i requisiti siano pienamente integrati nei processi aziendali. Definisce, inoltre, la politica per la qualità e gli obiettivi annuali, promuovendone la diffusione a tutto il personale, con l'obiettivo di rafforzare la consapevolezza sull'importanza del rispetto dei requisiti del cliente e delle normative vigenti.

Il documento assicura che il Sistema di Gestione per la Qualità consegua i risultati attesi attraverso riesami periodici e promuovendo l'approccio per processi e del *risk-based thinking*. Altro elemento centrale è il **miglioramento continuo**, sostenuto dalla gestione oculata delle risorse tecniche, umane e finanziarie necessarie al raggiungimento degli obiettivi. Infine, fornisce un supporto concreto ai diversi livelli gestionali, offrendo un quadro di riferimento per esercitare una leadership efficace e applicare i principi della qualità all'interno delle rispettive aree di responsabilità.

³ Si evidenzia che la certificazione fa riferimento a Due Emme Pack Group, situata in Via Castelfranco, 44/T, 40017 San Giovanni in Persiceto (BO), Italia.

Per garantire un servizio efficace e un prodotto di elevata qualità, Due Emme Pack Group pone al centro della propria attività **l'ascolto e la comprensione delle esigenze del cliente**, assicurando:

- un'accurata identificazione dei requisiti del cliente;
- l'attenzione costante al grado di soddisfazione, monitorato attraverso questionari dedicati;
- la presenza di canali di comunicazione sempre attivi e accessibili;
- contatto diretto tra la Direzione e la clientela.

Nel 2024, il Gruppo ha implementato un nuovo sistema gestionale che ha significativamente migliorato l'efficienza nella gestione dell'intero flusso operativo, dall'acquisizione della commessa fino all'evasione dell'ordine. Il sistema consente un'integrazione completa tra le diverse funzioni aziendali, garantendo una visione unificata dei processi. Questa evoluzione ha permesso una risposta più rapida e flessibile alle esigenze del mercato, rafforzando la capacità competitiva dell'azienda. Gli strumenti introdotti contribuiscono inoltre a una gestione più precisa, trasparente e orientata alla qualità, in linea con gli obiettivi di miglioramento continuo.

CERTIFICAZIONI DI SETTORE

Due Emme Pack Group conferma il proprio impegno nei confronti dell'ambiente attraverso l'adesione a standard rigorosi e certificati, che rappresentano un'ulteriore garanzia di qualità per il cliente. Il Gruppo ha da sempre una forte vocazione alla sostenibilità, promuovendo attivamente l'utilizzo di materiali riciclati o provenienti da filiere certificate nei propri processi produttivi.



Nel **2016** Due Emme Pack Group ha ottenuto la **Certificazione PEFC**, nota anche come Certificazione di Gestione Forestale, con l'obiettivo di garantire che i prodotti cartotecnici siano realizzati con materiali provenienti da foreste gestite in modo sostenibile.

Già nel **2009** Due Emme Pack Group aveva ottenuto anche la certificazione **FSC di Catena di Custodia**, che garantisce la tracciabilità delle materie prime provenienti da foreste certificate secondo gli standard FSC. Anche CRCART ha perseguito questo percorso: l'azienda ha ottenuto la Certificazione FSC nel **2020**, consolidando ulteriormente la volontà del Gruppo di operare nel rispetto dell'ambiente e dell'approvvigionamento sostenibile.



IL PERCORSO DI SOSTENIBILITÀ

LA NOSTRA IDEA DI SOSTENIBILITÀ

Due Emme Pack Group ha da sempre dimostrato un forte impegno per la sostenibilità, integrando la responsabilità ambientale con gli obiettivi economici. Questo orientamento nasce sia dalla sensibilità del top management verso le tematiche ambientali, sia dalla natura stessa del core business, strettamente legato a una risorsa naturale essenziale: la carta.

ASSESSMENT ESG: VERSO UNA MAGGIORE CONSAPEVOLEZZA

Nel corso del 2023 la prima attività intrapresa è stata l'**Assessment ESG**, uno strumento di valutazione e misurazione certificato **GRI Standards®**, grazie al quale Due Emme Pack Group ha potuto analizzare il proprio posizionamento rispetto al settore, identificare i principali rischi ESG e mappare i gap esistenti. Questo processo ha segnato il punto di partenza per l'adozione di interventi mirati al miglioramento continuo delle proprie performance ambientali, sociali e di governance.

CARBON FOOTPRINT: IL NOSTRO CONTRIBUTO AL CLIMATE CHANGE

Nel biennio di riferimento, il Gruppo si è impegnato in uno studio di **Carbon Footprint di Organizzazione**, rendicontando tutte le emissioni i GHG derivanti dalle attività produttive su cui è presente un controllo operativo. Lo studio, condotto in conformità agli **standard internazionali UNI EN ISO 14064-1:2019**, è stato condotto sui dati relativi agli anni 2023 e 2024.

Ulteriori dettagli, comprese le emissioni Scope 1 e Scope 2, sono riportati nel capitolo ambientale del presente report.

ECOCALCOLATORE

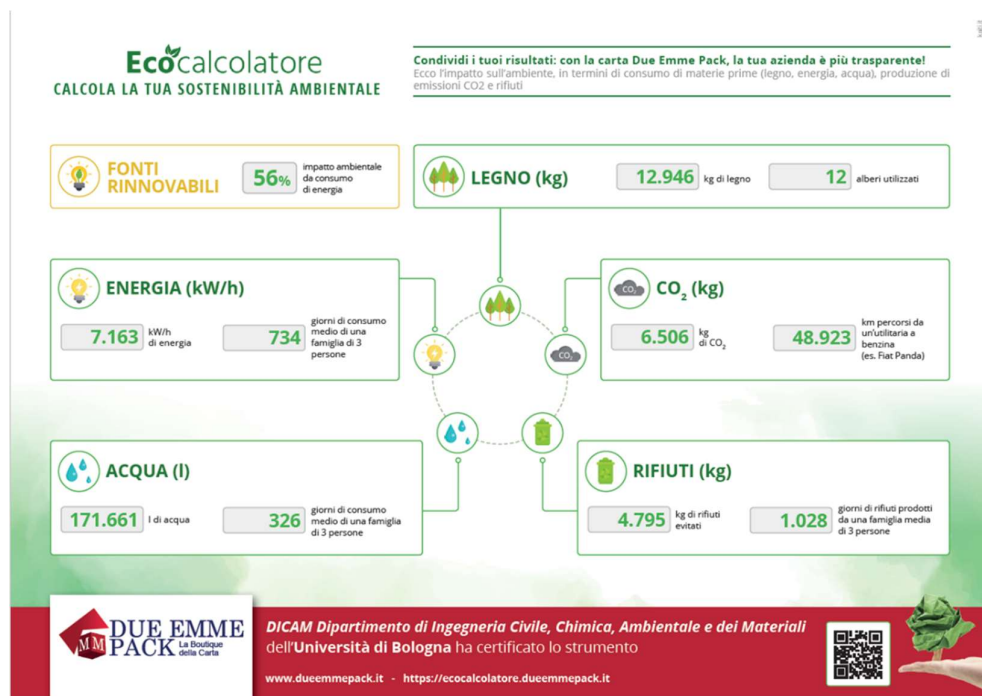
Dal 2018, Due Emme Pack Group ha portato avanti con successo lo sviluppo e l'aggiornamento dell'**"Ecocalcolatore"**, uno strumento sviluppato in collaborazione con il Dipartimento di Ingegneria Civile, Chimica, Ambientale e dei Materiali (DICAM) dell'Università di Bologna. Nato per valutare la **sostenibilità ambientale** delle **carte riciclate**, l'Ecocalcolatore è stato successivamente esteso anche alla **carta in fibra vergine**, diventando così un efficace strumento di analisi e comunicazione dell'impegno aziendale verso la sostenibilità.

Con l'obiettivo di approfondire e comunicare in modo trasparente l'impatto ambientale della produzione cartaria, l'azienda ha ritenuto fondamentale dotarsi di uno strumento **imparziale e scientificamente solido**. A tal fine, ha collaborato con un **ente accreditato** per sviluppare un sistema capace di rappresentare in modo chiaro e immediato la sostenibilità ambientale di ciascun prodotto, sia in carta riciclata che in fibra vergine. In questo contesto, la **partnership con il Dipartimento DICAM dell'Università di Bologna** si è rivelata determinante per la conduzione dello studio di **Life Cycle Assessment (LCA)**. Anche i fornitori hanno avuto un ruolo attivo nel progetto, contribuendo con dati

fondamentali per l'analisi e per l'individuazione dei punti di forza e delle aree di miglioramento del processo produttivo.

L'obiettivo finale è stato quello di sviluppare uno **strumento completo e applicabile a all'intera gamma di prodotti** dell'azienda, offrendo così ai clienti una valutazione chiara, immediata e trasparente della sostenibilità di ciascun prodotto. Con l'introduzione del Nuovo Ecocalcolatore, gli utenti possono ora accedere a informazioni sintetiche ma esaustive sugli impatti ambientali delle carte proposte, siano esse riciclate o realizzate con fibra vergine proveniente da filiera certificata. Inoltre, l'attività di ricerca ha incluso una valutazione degli **impatti ambientali dell'intero ciclo di vita** dei prodotti e dei processi di Due Emme Pack Group, secondo l'approccio del **Life Cycle Thinking (LCT)**, facilitando così scelte più informate e sostenibili.

Nell'ottica di un miglioramento continuo e con la volontà di offrire strumenti sempre più innovativi e utili ai propri clienti, è inoltre in programma una rivisitazione dell'Ecocalcolatore, che sarà realizzata nuovamente in collaborazione con l'Università di Bologna. Questa nuova fase di sviluppo permetterà di aggiornare le funzionalità dello strumento, per rispondere in modo sempre più efficace alle esigenze del mercato e consolidare l'impegno dell'azienda verso una gestione responsabile delle risorse e un servizio di elevata qualità.



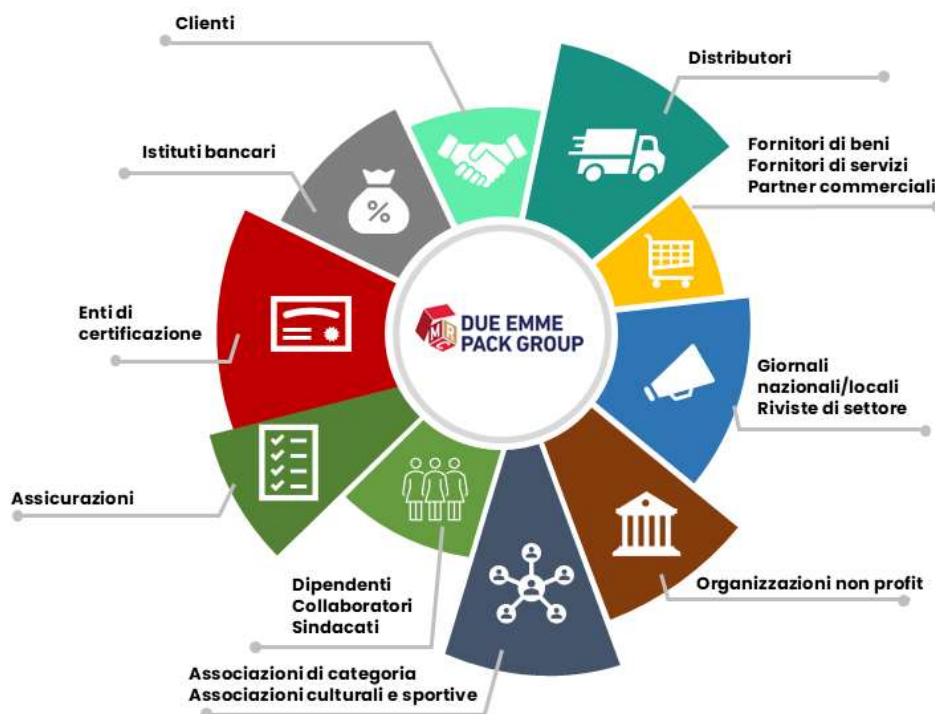
STAKEHOLDER ENGAGEMENT

GRI 2-29

Gli Stakeholder sono entità o individui che possono ragionevolmente essere influenzati in modo significativo dalle attività di un'organizzazione, dai prodotti e dai servizi offerti o le cui azioni possono ragionevolmente incidere sulla capacità dell'organizzazione di attuare con successo le proprie strategie e raggiungere i propri obiettivi.

Nel suo operare, il Gruppo considera la preoccupazione dei suoi stakeholder e cerca di agire in maniera attiva per evitare potenziali rischi ed eventuali impatti negativi, impegnandosi a mantenere un dialogo collaborativo con i vari portatori di interesse.

Nell' infografica che segue sono indicate le principali categorie di stakeholder con le quali il Gruppo si interfaccia:



Il coinvolgimento e il confronto con gli stakeholder (stakeholder engagement) rappresentano un elemento fondamentale per comprendere aspettative, interessi e percezioni. Un dialogo attento e costruttivo consente all'organizzazione di definire i propri obiettivi in modo più consapevole, contribuendo a rendere il processo decisionale più efficace e coerente con le esigenze dei portatori di interesse.

Nei prossimi anni, l'azienda si impegnerà ad avviare forme di **coinvolgimento diretto degli stakeholder**, con l'obiettivo di comprenderne le esigenze e le aspettative, così da guidare in modo più informato e responsabile le scelte strategiche e operative del business.

Nella tabella che segue sono indicate le principali categorie di stakeholder con le quali il Gruppo intrattiene rapporti e per ognuna di esse vengono indicate la modalità di coinvolgimento adottate:

Stakeholder	Interesse	Modalità di coinvolgimento	Frequenza	Obiettivo
Istituti bancari	Performance economiche e mitigazione del rischio a proprio carico	Incontro tra domanda e offerta dei servizi bancari	Rapporto continuativo	Soddisfare le esigenze di finanziamento dell'azienda
Assicurazioni	Performance economiche e mitigazione del rischio a proprio carico	Incontro tra domanda e offerta dei servizi assicurativi	Rapporto continuativo	Ottenere il miglior livello di copertura del rischio credito possibile
Dipendenti	Work-life balance Welfare aziendale Politica retributiva Sviluppo della carriera Formazione	Rapporto di lavoro quotidiano	Rapporto continuativo	Continua creazione di valore per l'azienda attraverso la tutela, la valorizzazione e la responsabilizzazione delle risorse umane
Collaboratori	Sviluppo e/o mantenimento dell'attività di business del collaboratore	Scambio periodico di obiettivi e risultati ottenuti	Rapporto continuativo	Perseguire un risultato di reciproca soddisfazione economica e di sviluppo professionale per entrambe le parti
Sindacati	Tutela dei lavoratori dipendenti	Riunioni sindacali	Occasionale durante l'anno	Mantenere un rapporto positivo con i sindacati attraverso il rispetto delle regole giuslavoristiche e della normativa in materia di sicurezza sul lavoro
Associazioni di categoria	Tutela e valorizzazione delle aziende associate	Eventi formativi Eventi istituzionali Segnalazioni di opportunità di sviluppo Newsletter	In base alle esigenze	Tutela e valorizzazione delle aziende associate
Fornitori di beni	Performance economiche	Incontri periodici di rilievo Attività commerciale quotidiana	Rapporto continuativo	Perseguire la reciproca soddisfazione delle parti

		Gestione dei reclami		
Fornitori di servizi	Performance economiche	Incontri periodici di rilievo Attività commerciale quotidiana Gestione dei reclami	Rapporto continuativo	Perseguire la reciproca soddisfazione delle parti
Partner commerciali	Performance economiche	Incontri periodici di rilievo Attività commerciale quotidiana	Rapporto continuativo	Mantenere e/o creare solidi rapporti commerciali per proseguire lo sviluppo della partnership
Clienti	Qualità dei prodotti e dei servizi	Incontri periodici di rilievo Attività commerciale quotidiana Canali di assistenza diretta: telefono, e-mail Sito internet Shop online Gestione dei reclami	Rapporto continuativo	Perseguire la reciproca soddisfazione delle parti ed incrementare il rapporto con il cliente
Distributori	Qualità dei prodotti e dei servizi	Incontri periodici di rilievo Attività commerciale quotidiana Gestione dei reclami	Rapporto continuativo	Perseguire la reciproca soddisfazione delle parti ed incrementare il rapporto con il distributore
Organizzazione non profit	Richiesta di supporto economico	Presa di contatto tramite e-mail o telefono	Occasionale	Sostenere organizzazioni ritenute meritevoli
Associazioni culturali e/o sportive	Richiesta di supporto economico	Presa di contatto tramite e-mail o telefono	Occasionale durante l'anno	Promuovere l'immagine dell'azienda tramite eventi sportivi e culturali
Giornali nazionali/locali	Performance economiche	Presa di contatto tramite e-mail o telefono	Occasionale	Promuovere l'immagine dell'azienda
Riviste del settore	Performance economiche	Presa di contatto tramite e-mail o telefono	Occasionale durante l'anno	Promuovere l'immagine dell'azienda
Enti di certificazione	Performance economiche	Attività periodica di verifica e certificazione	Una volta all'anno oppure su richiesta	Attivare o mantenere le certificazioni

COSTRUZIONE DI LEGAMI VIRTUOSI

Il Gruppo riconosce e apprezza profondamente il **valore delle alleanze strategiche e delle adesioni alle organizzazioni professionali**. Le opportunità di collaborazione consentono infatti di interagire con una varietà di interlocutori, ciascuno portatore di competenze e specializzazioni uniche.

Costruire un network significa instaurare un dialogo continuo e costruttivo, capace di far emergere le esigenze del mercato e di facilitare uno scambio di informazioni ed esperienze che arricchisce tutte le parti coinvolte. Questo approccio contribuisce in modo concreto alla crescita dell'azienda e al potenziamento della sua capacità competitiva.

A conferma di questo impegno, Il Gruppo è aderisce al **Consorzio Conlegno** ed è associato a **CNA** - *Confederazione Nazionale dell'Artigianato e della Piccola e Media impresa*, **ADICA** - *Associazione Nazionale Distributori Carta* e **Confindustria Emilia Area Centro**.

IL SOSTEGNO AL TERRITORIO

Oltre all'impegno nello sviluppo di relazioni strategiche e professionali, il Gruppo **promuove attivamente iniziative sociali, culturali e formative** che riflettono i propri valori di responsabilità e attenzione al territorio.

Due Emme Pack Group e CRCART sostengono da tempo diverse associazioni sportive del territorio, per promuovere la pratica sportiva e i valori educativi ad essa collegati tra i giovani.

In aggiunta, Due Emme Pack Group contribuisce alla pubblicazione di diverse riviste culturali e informative.

Ha inoltre contribuito al progetto "Più Carta Più Alberi", un'iniziativa promossa per sensibilizzare gli studenti sul tema della sostenibilità nella produzione della carta, sull'uso consapevole del supporto cartaceo e per sfatare i falsi miti legati alla deforestazione. Il progetto, realizzato nel 2023 e rinnovato nel 2024, ha coinvolto numerosi istituti scolastici ed è stato caratterizzato da campagne creative e informative realizzate dagli studenti, con il supporto del mondo produttivo e associativo del settore cartario.

Infine, Due Emme Pack, attraverso la figura del proprio Amministratore Unico, scrive articoli di blog per la rubrica della rivista "Terra Nuova", condividendo la propria conoscenza su temi riguardanti l'utilizzo della carta riciclata, il suo impatto ambientale ed il recupero e riciclo della materia prima.

MATERIALITY ASSESSMENT

GRI 3-1 | GRI 3-2

I temi materiali rappresentano gli aspetti che riflettono gli impatti significativi economici, ambientali e sociali di un'impresa e influenzano in modo sostanziale le valutazioni e le decisioni degli stakeholder.

Per materiali si intendono quindi quegli aspetti che, da un lato, sono percepiti come rilevanti dagli stakeholder – in quanto potrebbero influenzare le loro decisioni, aspettative e azioni – e dall'altro, possono generare rilevanti impatti economici, sociali e ambientali sulle attività dell'impresa.

Il processo di analisi di materialità, intrapreso nel periodo di rendicontazione considerato, ha visto lo svolgimento di un'attività interna attraverso il coinvolgimento della direzione e dei suoi responsabili tecnici secondo le seguenti fasi:

- Mappatura degli stakeholder
- Analisi di benchmark di settore (comparables nazionali ed internazionali)
- Analisi SASB (Sustainability Accounting Standards Board) Materiality Map, relativamente al seguente settore: Renewable Resources & Alternative Energy – Pulp and Paper Products
- Interviste con la Direzione e i Responsabili Tecnici sulle modalità di gestione del business e sugli aspetti sensibili
- Validazione delle tematiche di materialità e del livello di priorità da parte della Direzione ed i Responsabili Tecnici

ANALISI DI MATERIALITÀ INTERNA

Con l'aiuto di consulenti esterni, il Top Management ha analizzato le tematiche ambientali, sociali e di governance (ESG) rilevanti per il settore di riferimento che sono risultate essere 7. Le stesse sono state ulteriormente analizzate ed integrate, in considerazione della rilevanza per la realtà aziendale e della priorità di intervento.

Nel presente Report sono riportate le performance di sostenibilità correlate ai diversi temi ESG riportati di seguito. La rendicontazione delle tematiche materiali avrà uno sviluppo crescente nel corso dei prossimi periodi, in coerenza con il relativo presidio e sviluppo del business.

TEMI AMBIENTALI

Emissioni atmosferiche e cambiamento climatico: Dedizione continua nel controllare le nostre emissioni, tramite analisi specifiche, mirando alla gestione ideale delle stesse.

Gestione dei rifiuti: Documentazione della generazione dei rifiuti e gestione del processo di smaltimento o, quando possibile, recupero dei materiali di scarto.

Gestione energetica: Controllo del consumo energetico della nostra attività produttiva, puntando a un costante miglioramento dell'efficienza e alla riduzione del consumo energetico.

TEMI SOCIALI

Relazione con il territorio e le comunità locali: Creazione di un legame con il territorio di appartenenza e con la comunità per costruire una collaborazione reciproca che possa evolversi in iniziative di utilità pubblica.

Salute e sicurezza sul lavoro: Tema cruciale e prioritario, sia per i dipendenti coinvolti nella produzione sia per l'intera azienda.

Sviluppo delle competenze dei dipendenti: Agire per permettere alle risorse interne dell'azienda di sviluppare la propria professionalità.

Welfare e benessere lavorativo: Consapevolezza nella creazione di azioni che possano apportare benefici ai dipendenti.

TEMI DI GOVERNANCE

Gestione della catena di fornitura: Creazione di un processo virtuoso per la pianificazione, attuazione e controllo di tutte le attività coinvolte dall'approvvigionamento di materie prime fino alla produzione e logistica dei prodotti finiti.

Innovazione, ricerca e sviluppo: Mantenimento dell'innovazione in azienda per preservare la nostra posizione sul mercato e per continuare a migliorarci su tutti gli aspetti aziendali.

Trasparenza ed integrità di business: Sostenere i valori etici dell'azienda, i quali sono alla base delle scelte e delle decisioni riguardanti il business, al fine di mantenere le relazioni con i nostri stakeholder.

CONTRIBUTO ALLO SVILUPPO SOSTENIBILE

Nell'identificare le tematiche ESG risultate rilevanti per il Gruppo, è stata considerata anche la loro connessione con gli Obiettivi di Sviluppo Sostenibile (SDGs), definiti all'interno dell'Agenda 2030 delle Nazioni Unite. Con l'impegno di agire su questi temi, il Gruppo cerca e cercherà di contribuire - nella misura possibile - al raggiungimento delle sfide globali in ambito di sostenibilità.

La correlazione è frutto di un'analisi degli indicatori GRI, rendicontati nel presente documento, e degli obiettivi definiti rapportati agli SDGs e ai target secondo il framework *Linking the SDGs and the GRI Standards*.

Temi/SDGs	1 CONSUMI CONSUMI	2 ENERGIA ENERGIA	3 SALUTE SALUTE	4 ISTRUZIONE ISTRUZIONE	5 PARITÀ DI PARITÀ DI GENERI	6 ACQUA ACQUA PULITA E PULITA E SICURA	7 ENERGIA ENERGIA PULITA	8 CRESCE CRESCE E E LAVORO	9 INDUSTRIA INDUSTRIA E E INNOVAZIONE	10 DISUGUAGLIANZA DISUGUAGLIANZA	11 CITTÀ E CITTÀ E COMUNITÀ COMUNITÀ SOSTENIBILI	12 CONSUMO CONSUMO E E PRODUZIONE PRODUZIONE SOSTENIBILI	13 Cambiamento Cambiamento Climatico	14 VITA VITA SOTT'ACQUA	15 VITA VITA SULLA SULLA TERRA	16 PACI E PACI E GIUSTIZIA GIUSTIZIA SOCIETÀ	17 PARTENARIATO PARTENARIATO PER LO SVILUPPO
Gestione energetica							●	●					●	●			
Emissioni atmosferiche e cambiamento climatico													●	●		●	
Gestione dei rifiuti													●	●			
Relazione con il territorio e le comunità locali	●	●									●						●
Salute e sicurezza sul lavoro			●					●								●	
Welfare e benessere lavorativo			●		●			●									
Sviluppo delle competenze dei dipendenti				●	●			●		●							
Gestione della catena di fornitura								●				●	●			●	
Innovazione, ricerca e sviluppo								●				●	●				
Trasparenza ed integrità di business								●				●				●	●

LA RESPONSABILITÀ SOCIALE

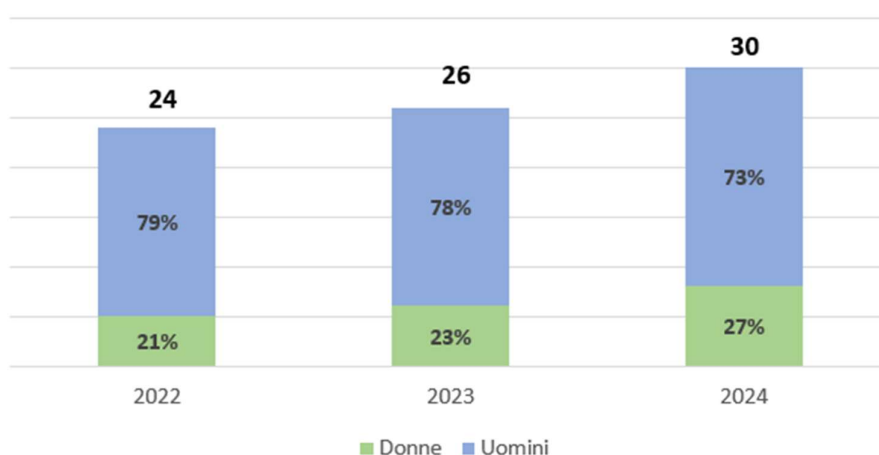
L'ORGANICO AZIENDALE

GRI 2-7 | GRI 2-30 | GRI 401-1 | GRI 401-2 | GRI 401-3 | GRI 404-1 | GRI 405-2

Il Gruppo riconosce nei **propri collaboratori il principale motore dell'impresa** e una risorsa strategica che contribuisce ogni giorno al suo sviluppo e al suo successo. Sono le competenze, la passione e l'impegno quotidiano di collaboratori e dipendenti a garantire la capacità dell'azienda di offrire un servizio personalizzato e di alto livello.

Per questo, l'azienda si impegna attivamente nella tutela e valorizzazione del proprio capitale umano, sostenendo con continuità percorsi di formazione, aggiornamento professionale e condivisione delle conoscenze, per favorire la crescita individuale e collettiva.

COMPOSIZIONE DELL'ORGANICO AZIENDALE



Al 31 dicembre 2024, la popolazione del Gruppo⁴ si compone di **30 risorse**, registrando una crescita **del 25%** rispetto al 2022.

Nel triennio 2022-2024 si osserva anche un progressivo aumento della presenza femminile, passata dal 21% al 27% nel 2024. Sebbene la componente maschile resti prevalente - una caratteristica in buona parte riconducibile alla natura del settore cartario, storicamente associato a mansioni tecnico-produttive tradizionalmente svolte da uomini - il trend evidenzia un graduale riequilibrio nella distribuzione di genere.

L'ampliamento dell'organico riflette l'impegno dell'azienda nel rafforzare la propria struttura interna, a conferma della volontà di investire nello sviluppo organizzativo e nella valorizzazione delle risorse umane.

A fine 2024, il rapporto contrattuale con tutti i dipendenti è full time e a tempo indeterminato, a testimonianza dell'impegno del Gruppo nel fornire stabilità e continuità occupazionale ai propri dipendenti. Questa scelta riflette infatti un approccio

⁴ I dati riferiti al personale riportati nel capitolo "LA RESPONSABILITÀ SOCIALE" si riferiscono, in forma aggregata, alle società Due Emme Pack Group e alla controllata CRCART e sono stati aggiornati rispetto al precedente Bilancio di Sostenibilità, che includeva esclusivamente il personale di Due Emme Pack Group (all'epoca denominata Due Emme Pack).

orientato alla creazione di relazioni di lungo periodo, promuovendo un ambiente di lavoro fondato sulla fiducia, sulla sicurezza e sulla crescita professionale. Investire in relazioni durature consente di rafforzare la motivazione e il senso di appartenenza, oltre che assicurare maggiore coerenza nei processi aziendali e qualità nei servizi offerti.

Tutti i dipendenti risultano inquadrati secondo i contratti collettivi nazionali di lavoro di riferimento: Area Comunicazione - Parte II per la piccola e media industria, applicato a 25 dipendenti, e Editoria e Grafica - Artigianato, applicato a 5 dipendenti.

Nel corso del 2024 sono state complessivamente **acquisite sei nuove risorse** - cinque uomini e una donna - con un'età distribuita tra le fasce "under 30" e "30-50 anni".

Nel triennio di rendicontazione nessun dipendente ha usufruito del congedo parentale.

Per quanto riguarda le categorie protette, il Gruppo annovera una risorsa di genere maschile, con ruolo impiegatizio, presente in organico per l'intero triennio di riferimento.

Di seguito sono riportate le tabelle relative alla composizione dell'organico aziendale suddivise per genere, fascia d'età, forma d'impiego, tipologia di contratto e figura professionale, con riferimento agli anni di rendicontazione del presente Report:

Dipendenti per genere	2022	2023	2024
<i>Donna</i>	5	6	8
<i>Uomo</i>	19	20	22
Totale complessivo	24	26	30

Dipendenti per tipologia di contratto

Tempo Indeterminato	2022	2023	2024
<i>Donna</i>	5	6	8
<i>Uomo</i>	19	20	22
Totale complessivo	24	26	30

Dipendenti per figura professionale e genere

	2022			2023			2024		
	<i>Donne</i>	<i>Uomini</i>	Totale	<i>Donne</i>	<i>Uomini</i>	Totale	<i>Donne</i>	<i>Uomini</i>	Totale
<i>Quadri</i>	-	1	1	-	2	2	-	3	3
<i>Impiegati</i>	5	6	11	6	6	12	8	6	14
<i>Operai</i>	-	12	12	-	12	12	-	13	13
Totale	5	19	24	6	20	26	8	22	30
<i>Percentuale</i>	21%	79%	100%	23%	77%	100%	27%	73%	100%

Dipendenti per figura professionale e fascia d'età

	2022				2023				2024			
	<30 anni	30-50 anni	>50 anni	TOT	<30 anni	30-50 anni	>50 anni	TOT	<30 anni	30-50 anni	>50 anni	TOT
<i>Quadri</i>	-	1	-	1	-	2	-	2	1	2	-	3
<i>Impiegati</i>	-	10	1	11	1	10	1	12	2	11	1	14
<i>Operai</i>	4	5	3	12	6	4	2	13	7	4	2	13
Totale	4	16	5	24	7	16	3	26	10	17	3	30
<i>Percentual e</i>	17%	67%	17%	100%	27%	62%	12%	100%	33%	57%	10%	100%

Le tendenze del **turnover** relative al 2024 evidenziano un totale di sei nuove assunzioni (di cui una donna e cinque uomini), a fronte di due cessazioni, tutte riguardanti personale maschile. Il turnover complessivo dell'anno si attesta al **15%**, con un tasso di ingresso pari al 23% e un tasso di uscita dell'8%.

Nuove assunzioni	2022			2023			2024		
	Donne	Uomini	TOT	Donne	Uomini	TOT	Donne	Uomini	TOT
<i>Fino a 29 anni</i>	-	2	2	-	-	-	-	4	4
<i>30-50</i>	-	-	-	1	2	3	1	1	2
<i>50</i>	-	2	2	-	-	-	-	-	-
TOT	-	4	4	1	2	3	1	5	6

Cessazioni	2022			2023			2024		
	Donne	Uomini	TOT	Donne	Uomini	TOT	Donne	Uomini	TOT
<i>Fino a 29 anni</i>	-	1	1	-	-	-	-	1	1
<i>30-50</i>	-	2	2	-	1	1	-	1	1
<i>50</i>	-	1	1	-	-	-	-	-	-
TOT	-	4	4	-	1	1	-	2	2

Motivo cessazione	2022			2023			2024		
	Donne	Uomini	TOT	Donne	Uomini	TOT	Donne	Uomini	TOT
<i>Uscite volontarie</i>	-	3	3	-	1	1	-	2	2
<i>Fine contratto a tempo determinato</i>	-	1	1	-	-	-	-	-	-
TOT	-	4	4	-	1	1	-	2	2

Turnover	2023			2024		
	Donne	Uomini	TOT	Donne	Uomini	TOT
<i>Turnover positivo - assunzioni</i>	20%	11%	13%	17%	25%	23%
<i>Turnover negativo - cessazioni</i>	0%	-5%	-4%	0%	-10%	-8%
Turnover complessivo	20%	5%	8%	17%	15%	15%

FORMAZIONE

Il Gruppo investe da sempre nella formazione delle proprie risorse, con l'obiettivo di accrescerne le **competenze**, rafforzare la **competitività** aziendale e attrarre i **migliori talenti**.



1.661 ORE DI FORMAZIONE EROGATE NEL 2024

Nel periodo di rendicontazione l'azienda ha organizzato attività formative su una pluralità di temi. Tra i percorsi **obbligatori** si evidenziano in particolare quelli dedicati alla salute e sicurezza sul lavoro, che hanno incluso sessioni di aggiornamento per i Rappresentanti dei lavoratori per la sicurezza, formazione per l'abilitazione e l'aggiornamento dei carrellisti, corsi sulla prevenzione incendi e interventi di formazione generale in materia di sicurezza.

I corsi **non obbligatori** hanno riguardato ambiti eterogenei, tra cui la sostenibilità e il reporting ESG, l'inserimento di nuove risorse con training on the job, l'aggiornamento delle competenze tecnico-specialistiche, l'innovazione digitale dei processi, la gestione amministrativa e l'organizzazione commerciale.

Nel complesso, nel triennio di riferimento e in particolare durante il 2024, la formazione aziendale ha coinvolto numerosi dipendenti e ha contribuito ad **accrescere le competenze trasversali e specialistiche**, con un impegno significativo anche in termini di ore dedicate.

Di seguito è riportata la tabella con il dettaglio delle attività formative erogate dal Gruppo, suddivise per tipologia.

Formazione dei lavoratori in materia di sicurezza e salute sul lavoro

	2022		2023		2024	
	N° ore di formazione	N° dipendenti coinvolti	N° ore di formazione	N° dipendenti coinvolti	N° ore di formazione	N° dipendenti coinvolti
Formazione generale	4	1	-	-	224	28
Formazione specifica	-	-	53	6	68	9
Totale	4	1	121	6	292	37

Ore medie formazione totale

	2022			2023			2024		
	donne	uomini	totale	donne	uomini	totale	donne	uomini	totale
Quadri	-	24,0	24,0	-	12,0	12,0	-	60,7	60,7
Impiegati	11,2	2,7	6,5	9,3	2,7	6,0	42,9	46,7	44,5
Operai	-	5,8	5,8	-	5,8	5,8	-	65,8	65,8
Totale	11,2	5,7	6,9	9,3	5,5	6,3	42,9	59,9	55,4

Rispetto agli anni precedenti, il 2024 si caratterizza per un **significativo incremento delle attività formative**, sia per le ore complessivamente erogate sia per il numero di lavoratori coinvolti. L'impegno del Gruppo nell'aggiornamento continuo delle competenze ha interessato in misura rilevante tutte le categorie professionali. Questo andamento conferma la volontà dell'azienda di investire in modo costante nella crescita delle proprie persone, riconoscendo nella formazione un fattore strategico per la competitività e la qualità del lavoro.

WELFARE AZIENDALE E BENEFIT

Due Emme Pack Group mette a disposizione dei propri dipendenti un servizio mensa e, per coloro che devono svolgere trasferte o si spostano regolarmente sul territorio, un'auto ad uso professionale e personale. Nel corso del 2023, il Gruppo ha condotto una survey interna per raccogliere indicazioni sulle tipologie di benefit maggiormente apprezzate. Sulla base degli esiti emersi, nel 2024 ha siglato un regolamento aziendale di welfare con validità biennale, che resterà in vigore fino a dicembre 2025. Il regolamento prevede l'erogazione di misure di welfare integrativo, tra cui un piano di assistenza sanitaria e l'assegnazione di buoni spesa a beneficio dei dipendenti.

In vista della scadenza dell'accordo, l'azienda ha programmato un'indagine interna sul grado di soddisfazione, con la somministrazione di un questionario volto a raccogliere le preferenze e i suggerimenti dei lavoratori. I risultati di questa rilevazione contribuiranno alla definizione delle future iniziative di welfare e alla valutazione di ulteriori strumenti di supporto al benessere delle persone.

Numero di dipendenti che usufruiscono dei benefit	2022	2023	2024
<i>Auto ad uso promiscuo</i>	3	3	5
<i>Flexible benefit</i>	-	-	24

LA SALUTE E LA SICUREZZA SUL LUOGO DI LAVORO E LA VALUTAZIONE DEI RISCHI

Garantire ambienti di lavoro sani, sicuri e salubri rappresenta una priorità assoluta per tutto il Gruppo. Attraverso un'**analisi approfondita e sistematica dei rischi** connessi alle attività aziendali, vengono adottate misure preventive mirate per prevenire, arginare e contrastare eventuali pericoli.

Fondamentale per il perseguimento di questi obiettivi è creare una **cultura della sicurezza** e diffonderla tra i principali stakeholder dell'organizzazione. La condivisione di valori e buone pratiche consente di **promuovere comportamenti responsabili** da parte di ciascun dipendente, con il fine ultimo di preservarne l'integrità fisica e mentale.

La Società ha declinato in ambito di salute e sicurezza i seguenti principi:

- **Ottimizzazione dei processi aziendali** e delle risorse impiegate, supportata dall'implementazione di tecnologie adeguate;

- **Impegno nella creazione e diffusione di una cultura della prevenzione** per assicurare ambienti sani e salubri ai dipendenti del Gruppo;
- **Promozione della partecipazione attiva** dei lavoratori nei processi di individuazione e prevenzione dei rischi, di salvaguardia dell'ambiente e di tutela della salute e sicurezza a beneficio proprio, dei colleghi e di terzi;
- **Adozione di strumenti idonei** per analizzare le cause di eventuali episodi di non conformità, incidenti, infortuni, malattie sul lavoro, al fine di prevenirne il ripetersi;
- **Informazione, sensibilizzazione e formazione** dei dipendenti sulle tematiche di salute e sicurezza;
- **Introduzione di procedure di sorveglianza** per controllare, valutare e migliorare le misure adottate.

Anche attraverso il **Documento di Valutazione dei Rischi** (DVR) si identificano, analizzano e valutano tutti i rischi presenti sul luogo di lavoro, con l'obiettivo di adottare misure preventive e protettive adeguate. Inoltre, il documento garantisce la conformità alle normative vigenti secondo il Decreto legislativo 81/08.

Il DVR descrive le modalità di individuazione dei rischi articolate in diverse fasi. In una prima fase vengono raccolte tutte le informazioni utili ad analizzare i luoghi di lavoro e a individuare i potenziali pericoli. Successivamente, si procede alla valutazione dei rischi attraverso differenti tipologie di analisi, i cui esiti vengono riportati in una matrice dei rischi. Questa matrice combina la gravità e la probabilità degli eventi, classificando ciascun rischio in ordine di priorità di intervento.

In seguito, vengono implementate misure preventive e di protezione volte a minimizzare o eliminare le conseguenze negative qualora il rischio si manifesti. L'ultima fase prevede il monitoraggio continuo, la formazione costante del personale e i controlli periodici per verificare l'efficacia delle misure adottate.

INFORTUNI SUL LAVORO E MALATTIE PROFESSIONALI

GRI 403-9 | GRI 403-10

Il Gruppo analizza ogni episodio di incidente, infortunio o malattia professionale qualora si verifichi, avviando gli opportuni accertamenti per stabilire se il Documento di Valutazione dei Rischi in vigore al momento dell'evento fosse adeguato a prevenirne il verificarsi.

Nel 2024 si sono verificati 2 infortuni, nessuno dei quali di natura grave, riconducibili principalmente a cadute accidentali e contatti involontari con macchinari durante le fasi operative.

Nel triennio 2022–2024 si evidenzia un trend complessivamente positivo, con una riduzione progressiva del numero totale di infortuni registrabili, passati da 5 casi nel 2022 a 2 nel 2024. Il tasso di infortuni, calcolato sul totale delle ore lavorate, mostra anch'esso un calo costante, confermando l'efficacia delle azioni preventive e delle misure di formazione e sensibilizzazione adottate dal Gruppo.

Di seguito si riporta il dato nelle tabelle il dettaglio:

Infortuni sul lavoro**DIPENDENTI**

Numero di infortuni	2022	2023	2024
Numero totale dei decessi dovuti a infortuni sul lavoro	-	-	-
Numero totale di infortuni sul lavoro gravi (escludendo i decessi)	-	-	-
Numero totale di infortuni sul lavoro registrabili	5	3	2
Numero ore lavorate	44.543	52.769	52.984
Tasso di infortuni	112	57	38

Principali tipologie di infortuni sul lavoro**DIPENDENTI**

Tipologia di incidente	2022	2023	2024
Caduta e scivolamento	-	-	1
Incidente sulla strada	-	1	-
Colpito da - Urtato da/Contro	-	-	-
Trauma da movimentazione manuale di carico	1	-	-
Altro (specificare) infortuni alla mano sulla macchina da taglio carta	4	2	1

LA RESPONSABILITÀ AMBIENTALE

LA GESTIONE AMBIENTALE

GRI 302-1 | GRI 303-5 | GRI 305-1 | GRI 305-2 | GRI 306-3

Fin dalla loro fondazione, Due Emme Pack e CRCART hanno dimostrato una **forte propensione verso la sostenibilità ambientale**, che trova espressione nella valorizzazione della carta riciclata e proveniente da filiera certificata e nell'impegno costante dell'Amministratore nel promuovere pratiche responsabili.

Questo orientamento si riflette oggi in tutte le attività del Gruppo: dall'approvvigionamento responsabile delle materie prime, al monitoraggio e gestione efficiente dei consumi, delle emissioni e dei rifiuti.

LA GESTIONE DEI RIFIUTI

Il Gruppo adotta una **gestione attenta e responsabile dei rifiuti**, con l'obiettivo di ridurre al minimo gli impatti ambientali associati alle proprie attività. I rifiuti vengono stoccati in aree appositamente dedicate e affidati a trasportatori autorizzati per le operazioni di trattamento, in conformità con le normative vigenti.

In Due Emme Pack Group, una buona pratica consolidata per ridurre la produzione di rifiuti consiste nel **riutilizzo della carta proveniente dagli sfridi di lavorazione** destinandola in minima parte ad uso ufficio, una scelta che consente di ottimizzare le risorse, limitare il ricorso ad approvvigionamenti esterni e contenere l'impatto ambientale complessivo. Inoltre, grazie alla collaborazione con un partner esterno, la maggior parte degli scarti cartacei viene conferita in un compattatore dedicato e successivamente ritirata ogni settimana. Il materiale così recuperato viene riciclato e reimmesso sul mercato, principalmente destinato alle cartiere per la produzione di nuova carta.

Grazie ad accordi con i clienti abituali, il Gruppo ha attivato un sistema che prevede, nei casi in cui i formati di pallet siano continuativi e ripetitivi, il ritiro e il riutilizzo degli stessi per le consegne successive. Questa modalità consente di **ridurre l'impiego di pallet nuovi** e di contenere gli sprechi. A completamento di questa strategia, sono stati anche introdotti dei pallet con dimensioni ridotte, con l'obiettivo di ottimizzare gli spazi, ridurre i materiali impiegati e facilitare la logistica.

Al fine di migliorare la tracciabilità, il Gruppo ha implementato un sistema interno di **monitoraggio** che registra il codice CER dei rifiuti, le relative caratteristiche e la giacenza presunta fino al ritiro da parte del trasportatore autorizzato.

Infine, Due Emme Pack Group provvede alla redazione del **Modello Unico di Dichiarazione Ambientale (MUD)**, consolidando tutte le informazioni rilevanti al fine di garantirne la completezza e l'accuratezza⁵.

⁵ Secondo le normative vigenti in materia di gestione dei rifiuti, CRCART risulta esentata dall'obbligo di presentazione del Modello Unico di Dichiarazione Ambientale (MUD), in quanto produttore di soli rifiuti non pericolosi e ha un organico inferiore a 10 dipendenti.

Tutti i rifiuti prodotti dal Gruppo sono classificati come **non pericolosi**.

I dati riportati nella tabella derivano dal Modello Unico di Dichiarazione Ambientale presentato annualmente da **Due Emme Pack Group**, che consente di monitorare in modo strutturato la tipologia e i quantitativi di rifiuti prodotti.

Rifiuti non pericolosi (Ton)	2022	2023	2024
150101 (imballaggi in carta e cartone)	-	5,00	14,04
150102 (imballi in plastica)	-	3,88	0,90
150103 (imballaggi in legno)	4,99	1,98	5,09
150106 (imballi in materiali misti)	-	0,50	-
170405 (ferro e acciaio)	3,02	-	-
200101 (carta e cartone)	673,39	587,66	646,56
Totale complessivo	681,40	599,02	666,59

Per la società **CRCART**, i dati relativi ai rifiuti sono stati raccolti separatamente sulla base del monitoraggio interno e si riferiscono all'anno 2024. In tale periodo, CRCART ha prodotto complessivamente 238,47 tonnellate di rifiuti in cartone.

GESTIONE ENERGETICA ED EMISSIONI

CONSUMI ENERGETICI

Il tema energetico riveste un ruolo centrale nella strategia e nella gestione operativa quotidiana del Gruppo. L'energia è infatti una risorsa fondamentale per lo svolgimento delle attività e viene gestita in modo efficiente e sostenibile, con l'obiettivo di ridurre l'impatto ambientale, contenere i consumi e promuovere l'utilizzo di fonti rinnovabili.

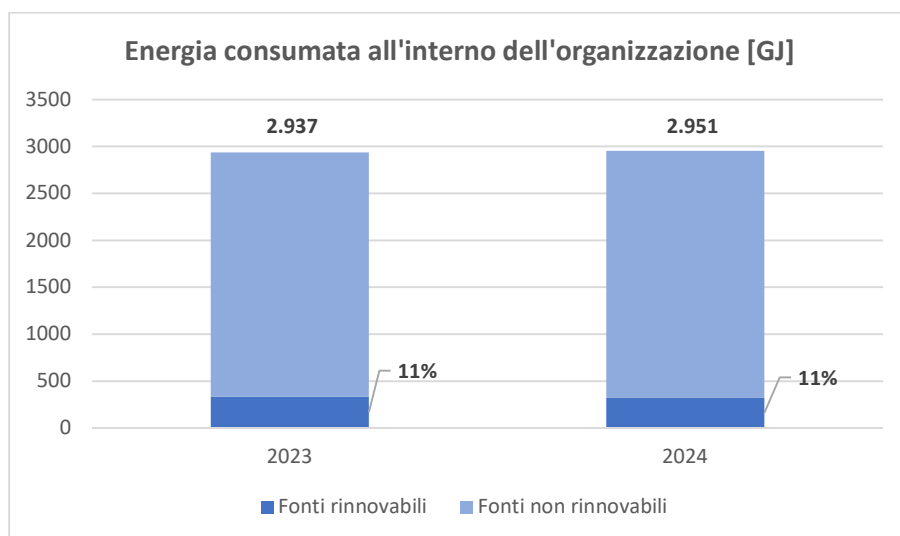
Due Emme Pack Group, ha infatti installato un **impianto fotovoltaico** che contribuisce in modo significativo al fabbisogno energetico e monitora mensilmente i propri consumi per garantire un uso responsabile delle risorse energetiche. Parallelamente, l'azienda investe nel **revamping tecnologico**, ossia l'ammodernamento e il miglioramento delle attrezzature e infrastrutture esistenti.

Questa prassi riveste un ruolo strategico sia in termini di sicurezza, consentendo di identificare potenziali rischi e ottimizzare il controllo dei sistemi produttivi, sia in termini di qualità ed efficienza energetica, con effetti positivi sulla riduzione di incidenti, difetti, e sprechi.

I principali **vettori energetici** utilizzati dal Gruppo comprendono:

- **Energia elettrica** acquistata dalla rete e autoprodotta e autoconsumata dall'impianto fotovoltaico;
- **Gas naturale** per il riscaldamento;
- **Carburanti** (benzina e gasolio) per la flotta aziendale;
- **Combustibili** (GPL e propano) per i processi produttivi.

Nel biennio 2023-2024, i **consumi energetici complessivi del Gruppo si sono mantenuti pressoché stabili**, attestandosi rispettivamente a 2.937 GJ nel 2023 e 2.951 GJ nel 2024.



Si evidenzia il contributo dell'energia elettrica autoprodotta dall'impianto fotovoltaico, che ha coperto circa l'11% del fabbisogno energetico complessivo nel biennio di

riferimento. Nel 2024, sono stati prodotti **453 GJ** di energia rinnovabile, di cui la maggior parte destinata all'autoconsumo.

Di seguito si riportano i consumi energetici, espressi in GJ, registrati negli anni di rendicontazione 2023-2024⁶.

Energia consumata all'interno dell'organizzazione [GJ]	2023	2024
Energia elettrica		
Energia elettrica acquistata	1.081	1.192
Energia elettrica autoprodotta	482	453
Meno: energia ceduta in rete	149	134
Totale energia elettrica consumata	1.414	1.511
Di cui da fonti rinnovabili	333	319
Carburanti		
Gasolio per autovetture	766	633
Benzina per autovetture	16	124
Combustibili		
Gas naturale per riscaldamento	605	512
GPL per processo produttivo	136	170
Propano per processo produttivo	-	2,3
Totale consumi GJ	2.937	2.951

⁶ I dati relativi ai consumi energetici e alle emissioni riportati in questo capitolo si riferiscono, in forma aggregata, alle società Due Emme Pack Group e alla controllata CRCART. Risultano aggiornati rispetto al precedente Bilancio di Sostenibilità, che includeva esclusivamente i dati di Due Emme Pack Group (all'epoca denominata Due Emme Pack). Si precisa che per l'anno 2022 i dati relativi ai consumi energetici della società CRCART non erano disponibili e, pertanto, per garantire una corretta comparazione pluriennale, sono stati esclusi dal presente Bilancio di Sostenibilità.

SCOPE 1 e SCOPE 2

Le **emissioni di gas a effetto serra (GHG)** di origine antropogenica, generate dalle attività umane, rappresentano una delle principali cause del cambiamento climatico.

La capacità di una azienda di **misurare e gestire** questi impatti attraverso un approccio strutturato e trasparente costituisce una forma di **responsabilità** e un importante punto di partenza per definire azioni di mitigazione e orientare il modello di business verso una maggiore attenzione agli impatti ambientali.

Nel corso del 2024, il Gruppo ha proseguito il proprio impegno nella **misurazione e rendicontazione delle emissioni climalteranti**, avvalendosi dell'analisi condotta secondo la norma **UNI EN ISO 14064-1:2019**, con l'obiettivo di fornire un quadro attendibile e verificabile dell'impronta climatica diretta e indiretta generata dal processo produttivo e dai consumi aziendali.

La **Carbon Footprint di Organizzazione** consiste infatti nella quantificazione e nella rendicontazione delle emissioni di gas a effetto serra riconducibili alle attività del Gruppo.

Tali emissioni si distinguono in **dirette** e **indirette**: le prime sono quelle provenienti da fonti proprie all'azienda o controllate da essa; le seconde, invece, sono emissioni indirettamente controllate dalla società, legate all'energia importata, ai trasporti, ai prodotti utilizzati e al loro fine vita.

Lo studio è stato condotto sui dati consuntivi relativi agli esercizi 2023 e 2024 e ha riguardato l'insieme delle attività di **Due Emme Pack Group** e della controllata **CRCART**, al fine di fornire una rendicontazione completa delle emissioni climalteranti generate dal perimetro consolidato.

I risultati ottenuti costituiscono una baseline di riferimento che consentirà di monitorare nel tempo le performance ambientali e di valutare in modo rigoroso i potenziali scenari di riduzione e mitigazione degli impatti.

Le fonti di emissioni sono così suddivise:

Scope 1 – Emissioni dirette generate dalle operazioni dell'azienda

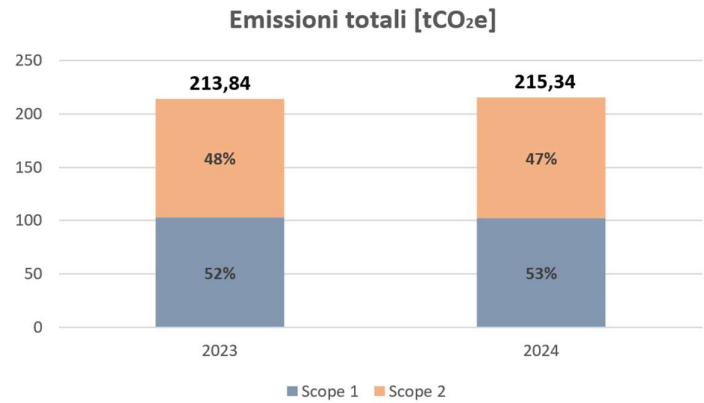
- Emissioni dirette di GHG
 - combustione da **fonti stazionarie** (consumo di gas naturale utilizzato per il riscaldamento, propano, GPL);
 - combustione da **fonti mobili** (consumo di carburante della flotta di veicoli di proprietà utilizzati per lo spostamento dei dipendenti e per il trasporto di merci all'interno e all'esterno degli stabilimenti);
 - perdite di gas refrigeranti.

Scope 2 – Emissioni indirette derivanti da energia importata

- Emissioni indirette da energia importata (prelevata dalla rete)

Nel **biennio 2023–2024**, l'andamento complessivo delle emissioni di Scope 1 e Scope 2 si è mantenuto pressoché stabile. **Le emissioni Scope 1**, relative alle sorgenti dirette di proprietà o sotto il controllo dell'organizzazione hanno registrato una lieve diminuzione complessiva, mentre le **emissioni Scope 2**, legate all'acquisto di energia elettrica, sono invece cresciute lievemente nel 2024.

Nel complesso, **il totale delle emissioni Scope 1 e Scope 2** si è mantenuto piuttosto stabile, passando da circa da 213,84 tCO₂e nel 2023 a 215,34 tCO₂e nel 2024, evidenziando un sostanziale consolidamento delle performance ambientali nel periodo considerato.



Si riporta di seguito il dettaglio delle emissioni rilevate nel periodo di riferimento:

<i>Emissioni GHG Scope 1 – tCO₂e⁷</i>	2023	2024
<i>Combustione stazionaria (gas metano)</i>	<i>35,73</i>	<i>30,35</i>
<i>Combustione stazionaria (propano)</i>	<i>0,00</i>	<i>0,15</i>
<i>Combustione stazionaria (GPL)</i>	<i>8,84</i>	<i>11,06</i>
<i>Combustione mobile (gasolio autoveicoli aziendali)</i>	<i>57,16</i>	<i>51,56</i>
<i>Combustione mobile (benzina autoveicoli aziendali)</i>	<i>1,16</i>	<i>9,01</i>
Totale Scope 1	102,89	102,12

<i>Emissioni GHG Scope 2 – tCO₂e⁸</i>	2023	2024
<i>Emissioni indirette da consumo di elettricità importata</i>	<i>110,95</i>	<i>113,22</i>
Totale Scope 2	110,95	113,22

<i>Totale Scope 1 e Scope 2 – Emissioni GHG - tCO₂e</i>	2023	2024
<i>Scope 1</i>	<i>102,89</i>	<i>102,12</i>
<i>Scope 2</i>	<i>110,95</i>	<i>113,22</i>
Totale	213,84	215,34

Infine, grazie al consumo di energia elettrica rinnovabile prodotta dall'impianto fotovoltaico, nel 2024 sono stati autoconsumati 88.620 kWh, evitando l'emissione di 30,31 tonnellate di CO₂ equivalente. Nel 2023 l'energia autoconsumata è stata pari a 92.489 kWh, con 31,64 tonnellate di CO₂ equivalente evitate.⁹

⁷ I fattori di emissione utilizzati per il calcolo delle emissioni di Scope 1 sono stati tratti da DEFRA 2023 per l'anno 2023 e da DEFRA 2024 per l'anno 2024.

⁸ I fattori di emissione utilizzati per il calcolo delle emissioni di Scope 1 sono stati tratti da Ecoinvent 3.9 electricity, high voltage, production mix | electricity, high voltage | Cutoff, U

⁹ Il calcolo è stato effettuato moltiplicando l'energia elettrica autoprodotta e consumata per lo stesso fattore di conversione utilizzato per stimare le emissioni di Scope 2.

NOTA METODOLOGICA

GRI 2-1 | GRI 2-2 | GRI 2-3 | GRI 2-4 | GRI 2-5

PERIMETRO DI RENDICONTAZIONE

Ragione sociale	Due Emme Pack Group S.r.l. CRCART S.r.l. (controllata)
Natura della proprietà	Privata
Forma giuridica	S.r.l.
Ubicazione della sede principale	San Giovanni in Persiceto (BO), Via Castelfranco 44/T Sala Bolognese (BO), Via Stelloni 17/D
Paesi serviti	Italia

IL DOCUMENTO

Questo documento rappresenta il secondo Report di Sostenibilità di Due Emme Pack Group. Le informazioni riportate all'interno del documento sono state raccolte e rielaborate al fine di assicurare la comprensione delle attività svolte dalla società, del suo andamento, dei suoi risultati e dell'impatto prodotto dalle stesse. Il perimetro di rendicontazione adottato comprende le attività di **Due Emme Pack Group S.r.l.** e della società controllata **CRCART S.r.l.** In un'ottica di maggiore completezza e continuità informativa, i dati riferiti agli esercizi precedenti sono stati aggiornati - ove possibile - e integrati includendo anche le informazioni relative alla controllata, così da garantire una rappresentazione omogenea e confrontabile nel tempo delle performance consolidate del Gruppo.

Il documento è stato redatto su base volontaria e non costituisce una Dichiarazione di Sostenibilità ai sensi della Direttiva (UE) 2022/2464 - Corporate Sustainability Reporting Directive (CSRD) recepita in Italia con Decreto Legislativo 6 settembre 2024, n. 125, poiché la Società/Gruppo, alla data di pubblicazione, non è soggetta agli obblighi previsti dalla normativa.

L'analisi verrà ulteriormente sviluppata e approfondita nel corso dei periodi successivi, attraverso lo svolgimento di una o più attività di ascolto degli stakeholder e la rendicontazione del contributo della società al raggiungimento degli obiettivi definiti.

Il Report di Sostenibilità è redatto con cadenza annuale ed è pubblicato nel sito ufficiale della società <https://dueemmepackgroup.it>.

Per richiedere maggiori informazioni in merito a quanto riportato all'interno del documento è possibile contattare il seguente indirizzo e-mail: **info@dueemmepack.it**

I RIFERIMENTI UTILIZZATI

La redazione del Report di Sostenibilità è avvenuta attraverso la selezione degli indicatori contenuti nei *GRI Sustainability Reporting Standards* pubblicati dal Global Reporting Initiative (GRI), secondo l'opzione di rendicontazione "Referenced". Il set di indicatori GRI Standards utilizzati per la rendicontazione è indicato nel GRI Content Index del presente documento.

I principi generali applicati per la redazione del Bilancio di Sostenibilità sono quelli stabiliti dai GRI Standards, ovvero: *rilevanza, inclusività, contesto di sostenibilità, completezza, equilibrio tra aspetti positivi e negativi, comparabilità, accuratezza, tempestività, affidabilità, chiarezza*.

Gli indicatori di performance selezionati sono quelli previsti dagli standard di rendicontazione adottati, rappresentativi degli specifici ambiti di sostenibilità analizzati e coerenti con l'attività svolta dalla società e gli impatti da essa prodotti. La selezione di tali indicatori è stata effettuata sulla base di un'analisi di rilevanza delle tematiche materiali per la società e per il settore di riferimento, come descritto nel paragrafo "Materiality assessment".

Tale analisi, quale parte del percorso di sostenibilità, ha visto il coinvolgimento del Top Management in un'attività di valutazione delle tematiche e conseguente attribuzione di un valore in considerazione di due diversi aspetti: l'importanza e la priorità di intervento per la società.

GRI STANDARDS

GRI CONTENT INDEX

DUE EMME PACK GROUP E CRCART hanno rendicontato le informazioni citate in questo indice dei contenuti GRI per il periodo 01.01.2024 al 31.12.2024 con riferimento agli standard GRI.

STANDARD GRI	INFORMATIVA	PAGINA
GRI 2: INFORMATIVA GENERALE 2022	2-1 Dettagli organizzativi	47
	2-2 Entità incluse nella rendicontazione di sostenibilità dell'organizzazione	47
	2-3 Periodo di rendicontazione, frequenza e punto di contatto	47
	2-4 Revisione delle informazioni	47
	2-6 Attività, catena del valore e altri rapporti di business	11
	2-7 Dipendenti	33-35
	2-9 Struttura e composizione della governance	16
	2-22 Dichiarazione sulla strategia di sviluppo sostenibile	5
	2-27 Conformità a leggi e regolamenti	17
	2-28 Appartenenza ad associazioni	27-28
	2-29 Approccio al coinvolgimento degli stakeholder	25
	2-30 Contratti collettivi	34
GRI 3: INFORMATIVE SU TEMI MATERIALI 2022	3-1 Processo di determinazione dei temi materiali	29
	3-2 Elenco di temi materiali	29-30
GRI 201: PERFORMANCE ECONOMICHE 2016	201-1 Valore economico direttamente generato e distribuito	17-19
GRI 302: ENERGIA 2016	302-1 Energia consumata all'interno dell'organizzazione	43-44
GRI 305: EMISSIONI 2016	305-1 Emissioni dirette di GHG (Scope 1)	46
	305-2 Emissioni indirette di GHG da consumi energetici (Scope 2)	46
GRI 306: RIFIUTI 2020	306-3 Rifiuti prodotti	41-42

GRI 401: OCCUPAZIONE 2016	401-1 Nuove assunzioni e turnover	35
	401-2 Benefit previsti per i dipendenti a tempo pieno, ma non per i dipendenti part-time o con contratto a tempo determinato	37
	401-3 Congedo parentale	34
GRI 403: SALUTE E SICUREZZA SUL LAVORO 2018	403-9 Infortuni sul lavoro	38-39
	403-10 Malattie professionali	38-39
	404-1 Ore medie di formazione annua per dipendente	36
GRI 404: FORMAZIONE E ISTRUZIONE 2016		
GRI 405: DIVERSITÀ E PARI OPPORTUNITÀ 2016	405-1 Diversità negli organi di governo e tra i dipendenti	33-35, 16